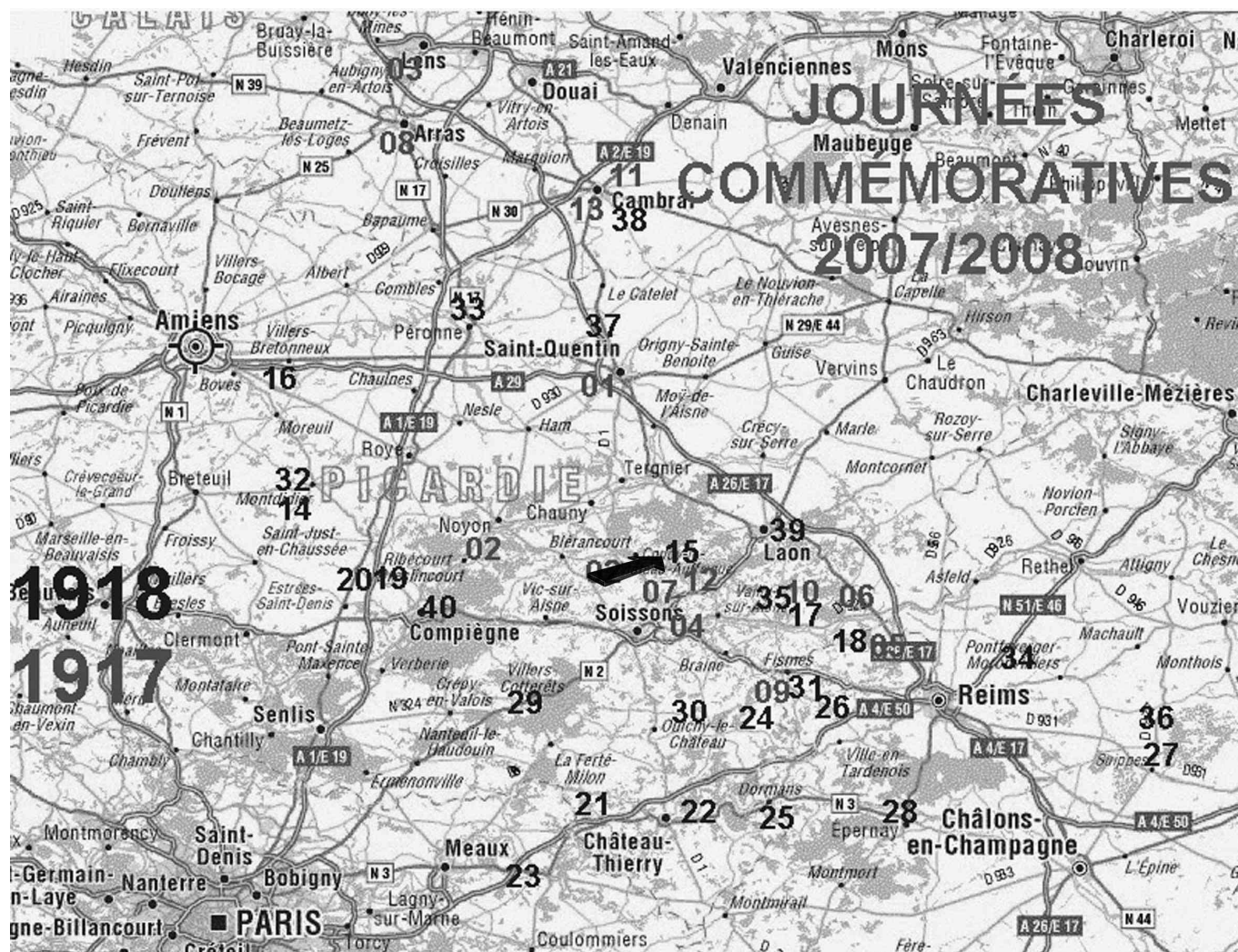


LA FIN DE LA GRANDE GUERRE

90^e Anniversaire des combats de 1917 et 1918

JOURNÉE N° 15, SAMEDI 29 MARS 2008



Rendez-vous : 8 h 30 sur la place de Crépy-en-Laonnois

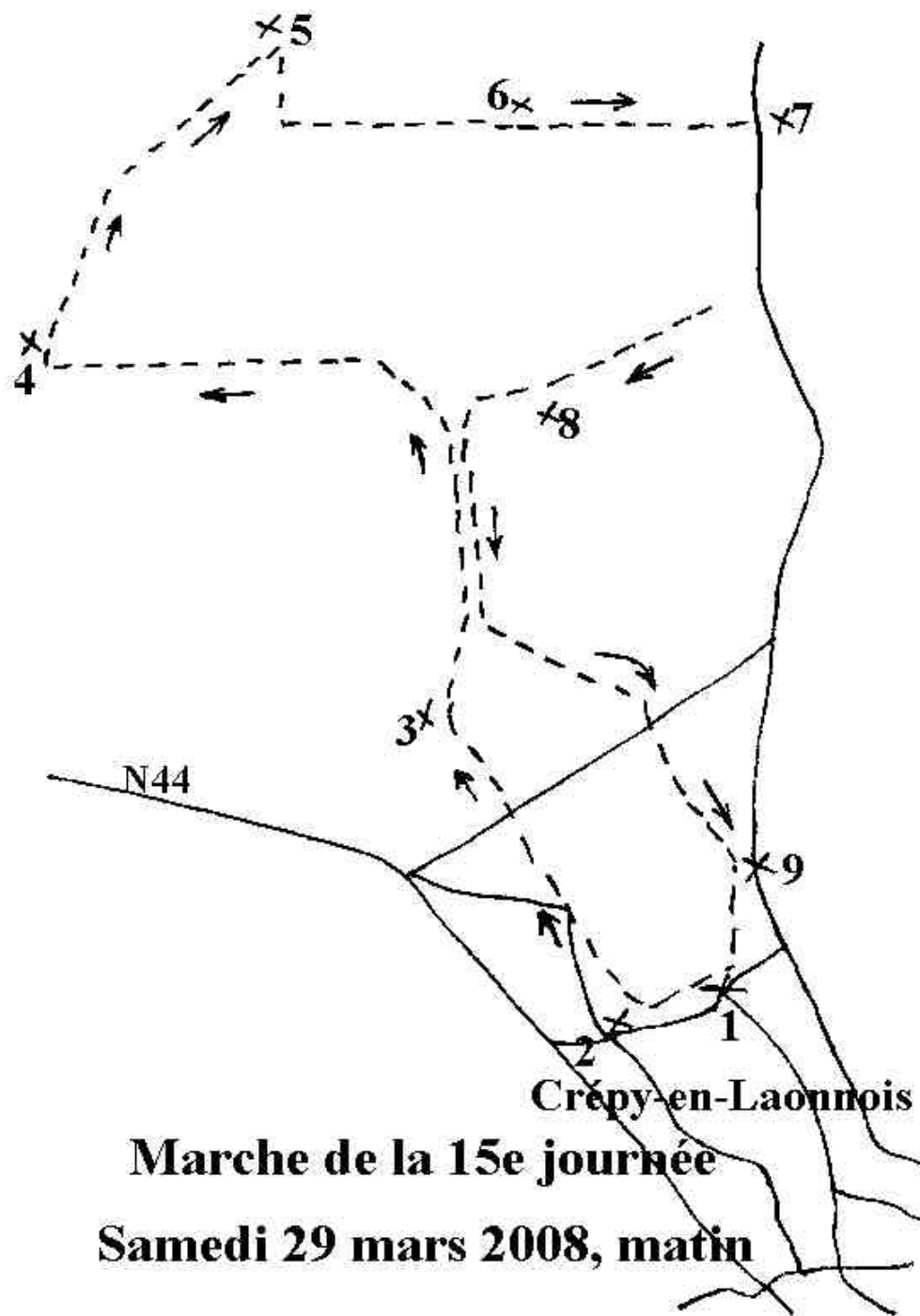
Départ : 9 h 00 départ de la marche.

Etape du midi : à Crépy-en-Laonnois

Renseignements : O.T. de Laon : 03 23 20 28 62

<http://20072008.free.fr>

Thèmes : Cachés dans la forêt de Saint-Gobain, près de Crépy-en-Laonnois, deux pièces, en batterie à neuf cents mètres l'un de l'autre, commencent à pilonner la ville de Paris le 23 mars 1918 à 7 heures 15 du matin. Le 29 mars 1918 à 16 h 27, un obus sectionne le deuxième pilier de la face nord de l'église Saint-Gervais près de l'hôtel de Ville, en plein office du Vendredi-Saint, causant la mort de 91 fidèles et en blessant 68 autres.



Étape du matin

Rendez-vous : 8 h 30 sur la place de Crépy-en-Laonnois

Départ : 9 h 00 départ de la marche.

- Que se passe-t-il, 2 jours après le début de l'offensive allemande en Picardie, le 23 mars 1918, à Paris, vers 7 h 15 ??

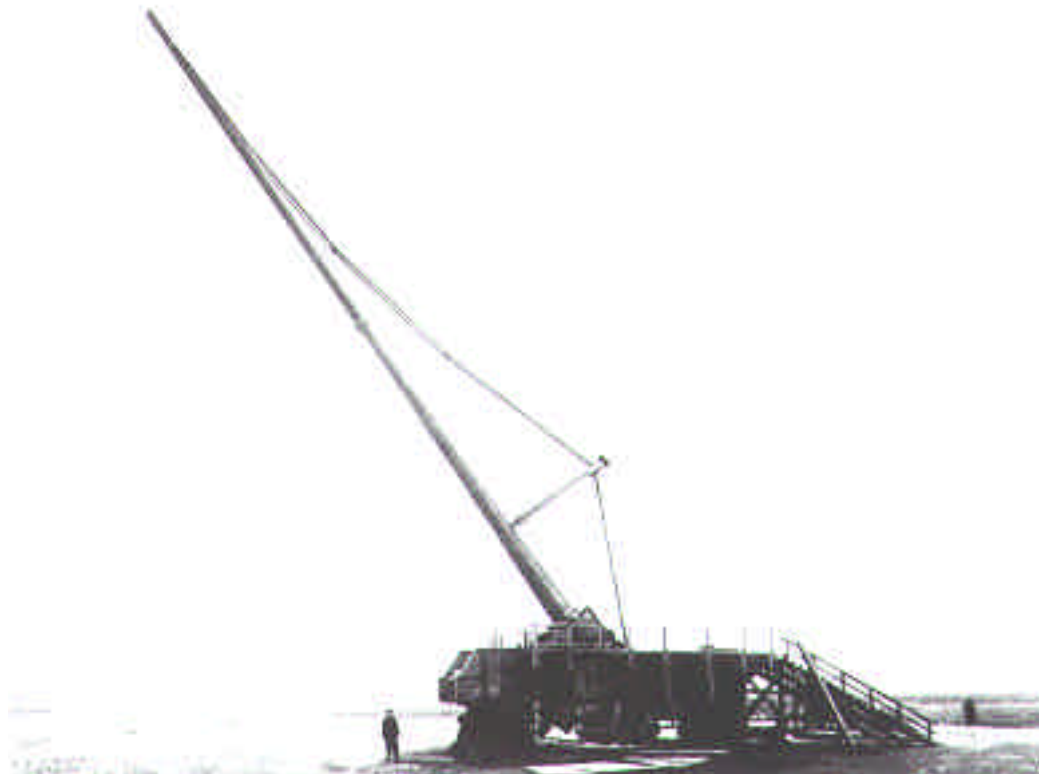
- Le 29 mars, à 16 h 27, pendant les vêpres du Vendredi-Saint, à l'église Saint-Germain, à côté de l'Hôtel de Ville de Paris, un obus de 210 fait écrouler la voûte de l'église tuant 91 paroissiens et en blessant 68.

- Quelles sont les hypothèses proposées pour expliquer le bombardement de Paris ??

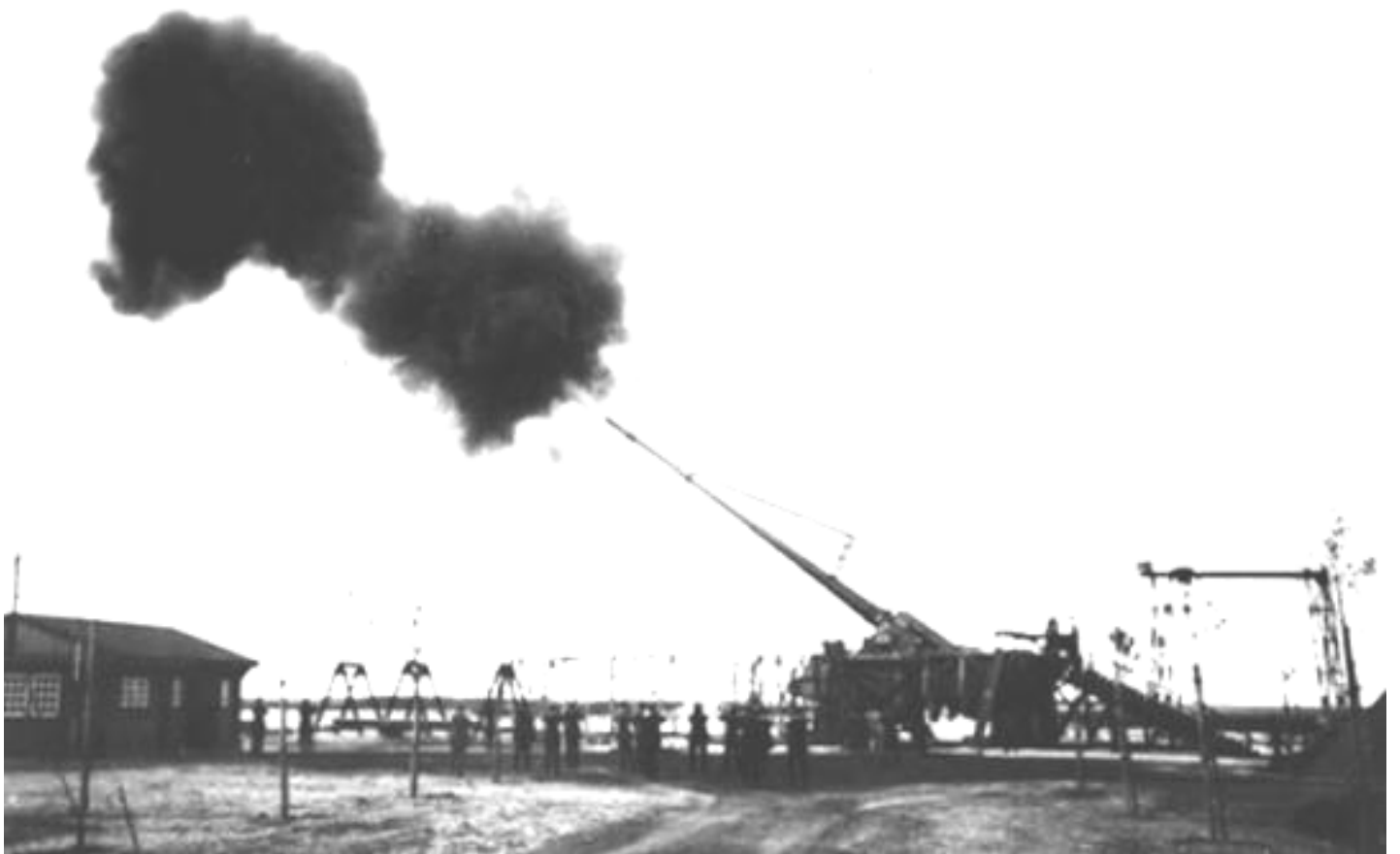
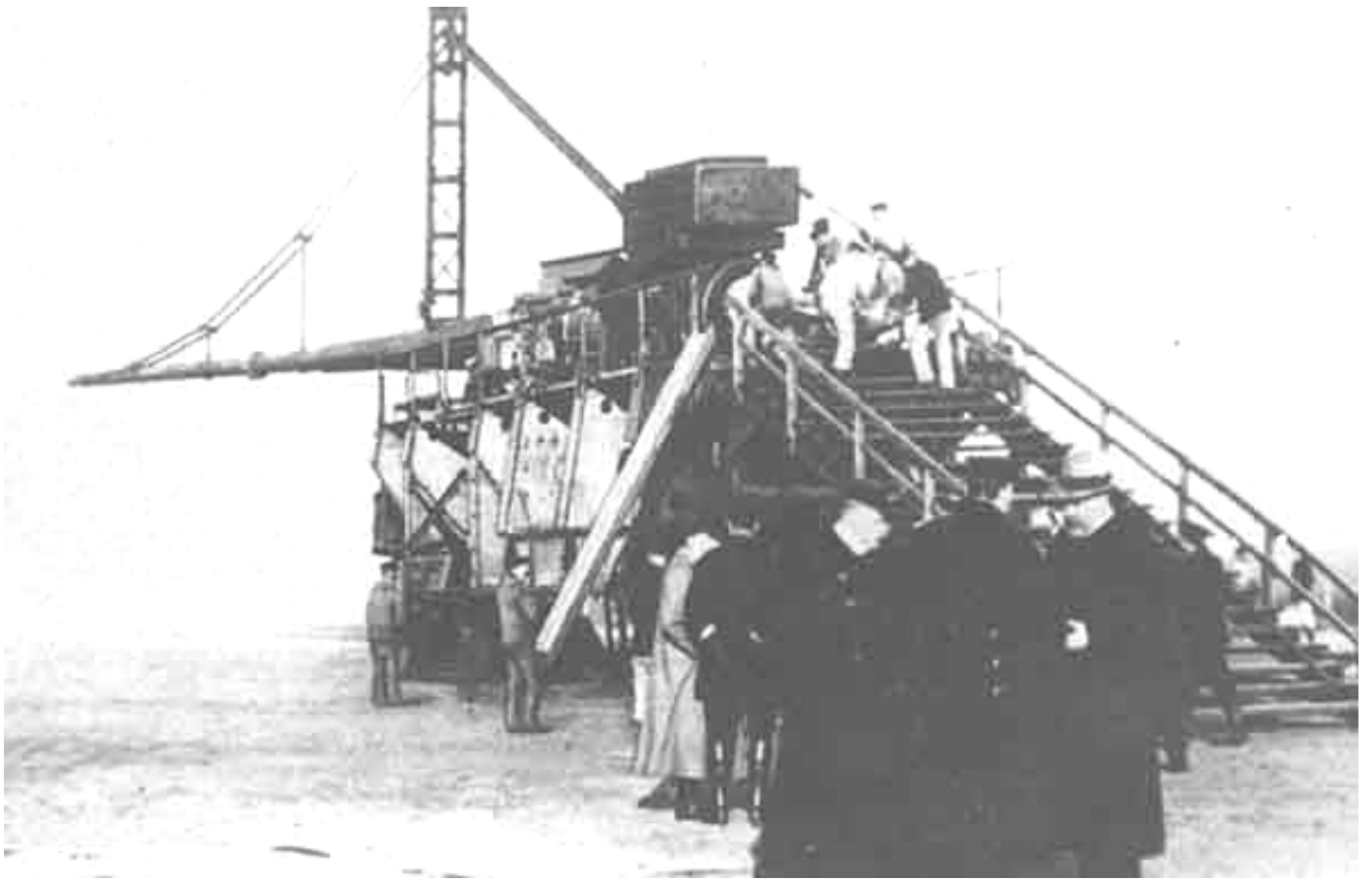


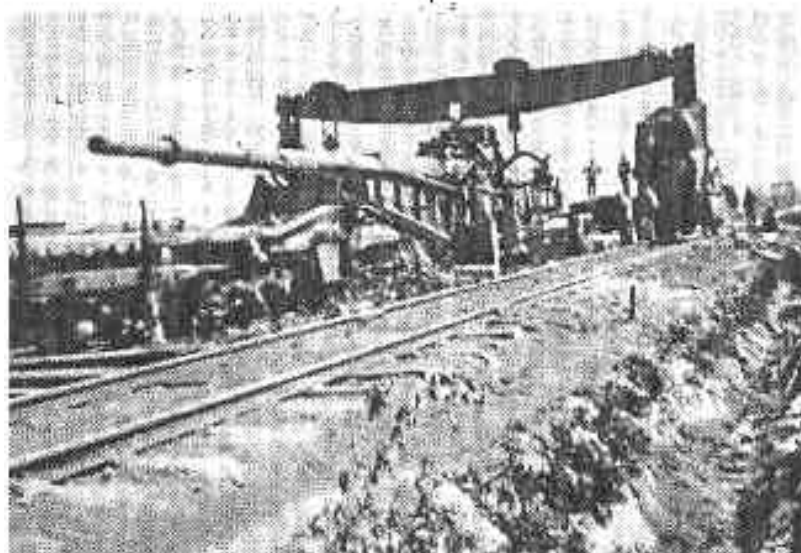
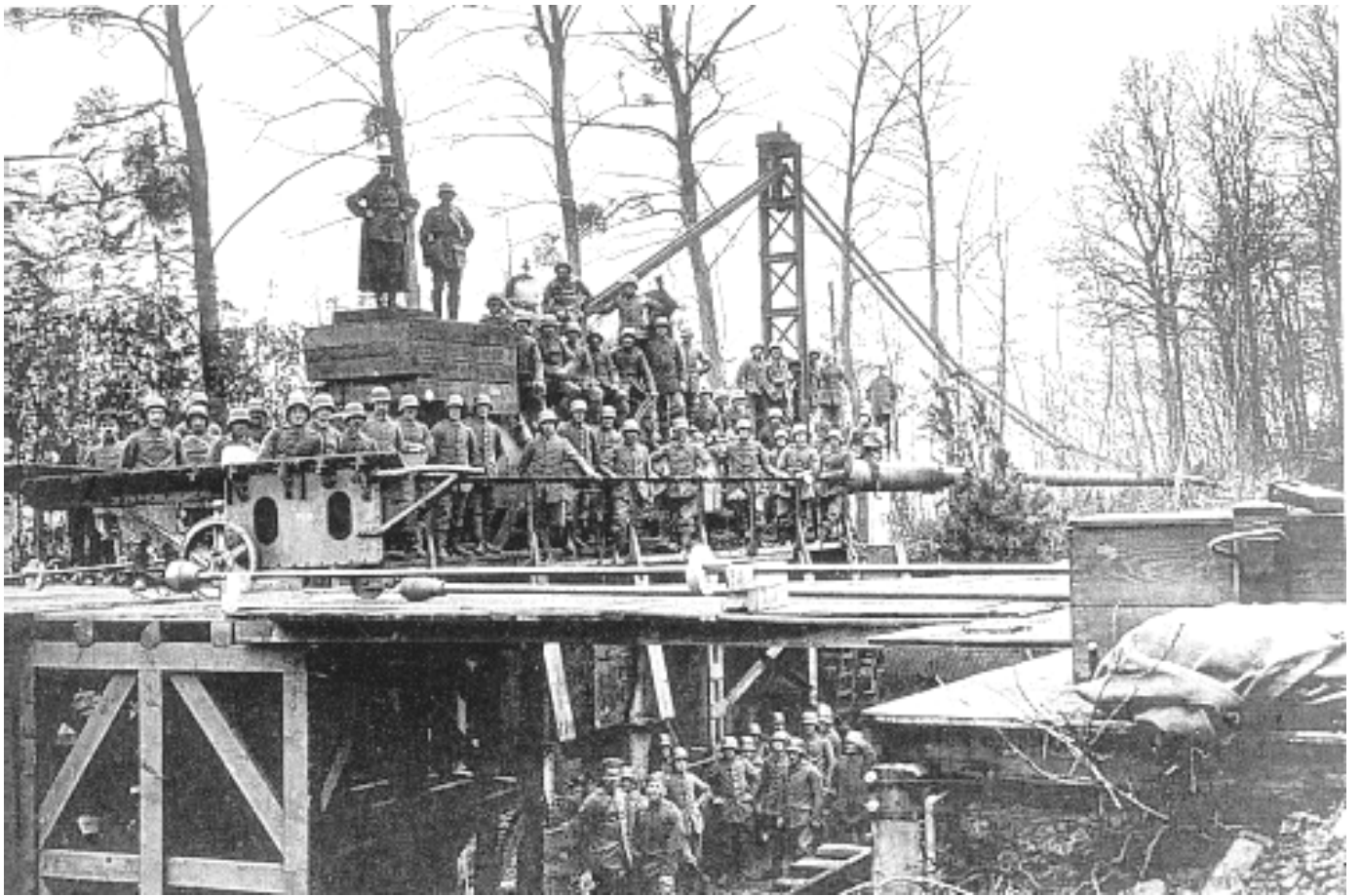
BEAUMONT-en-BEINE (Aisne) — Emplacement d'où la " Bertha " tira sur Paris - Un des abris Edit. Olliv

En 1918 les Allemands installèrent dans la forêt un canon sur voie ferrée ;
ce canon tira 118 obus sur PARIS à 110 km de là.

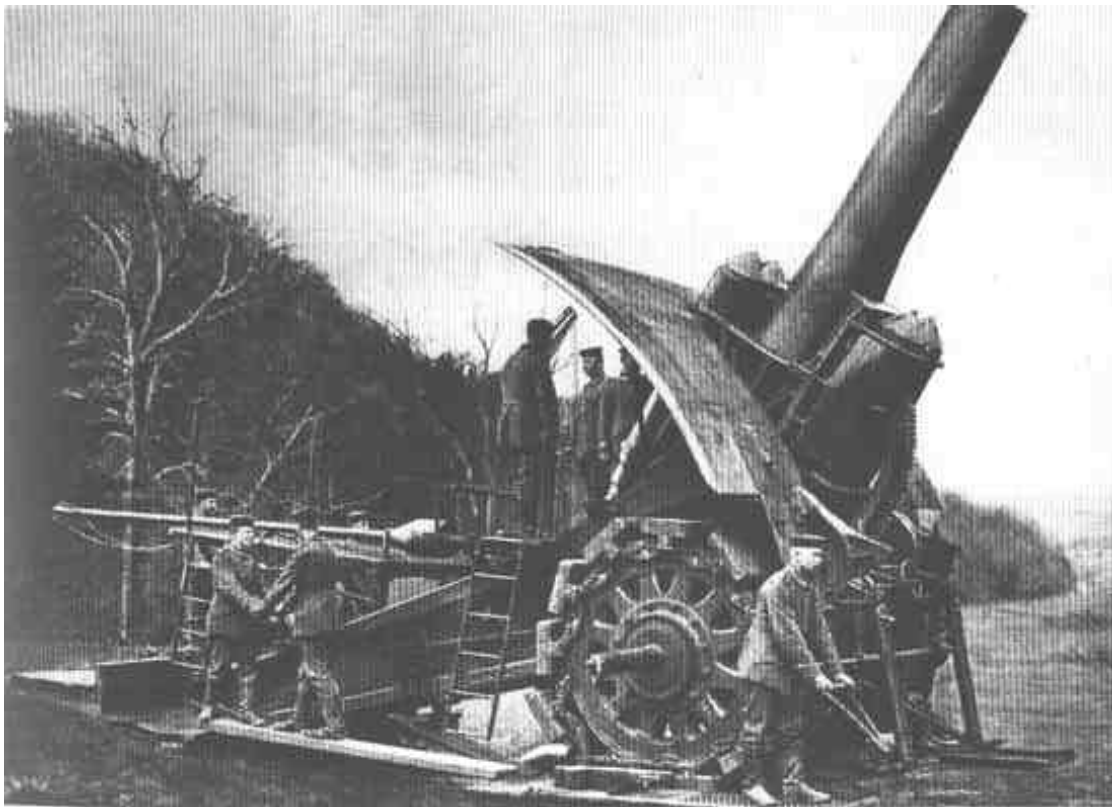


La pièce lors de ses essais, au nord de l'Allemagne



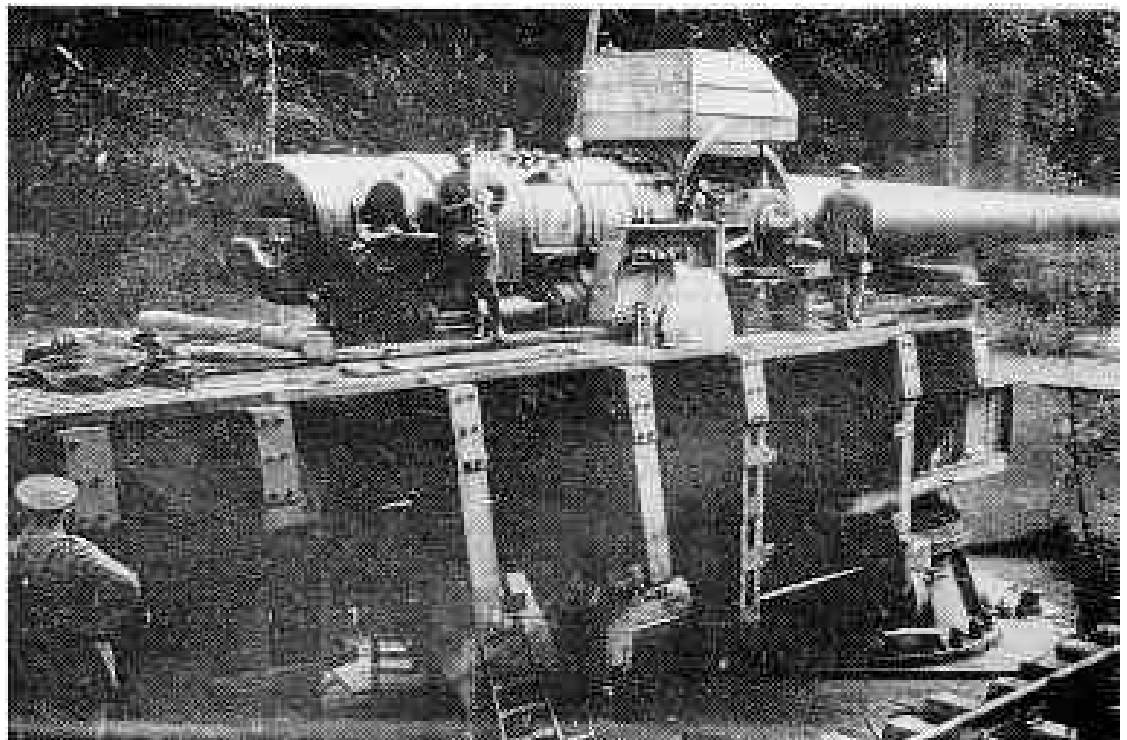


Camouflage avec des feuillages



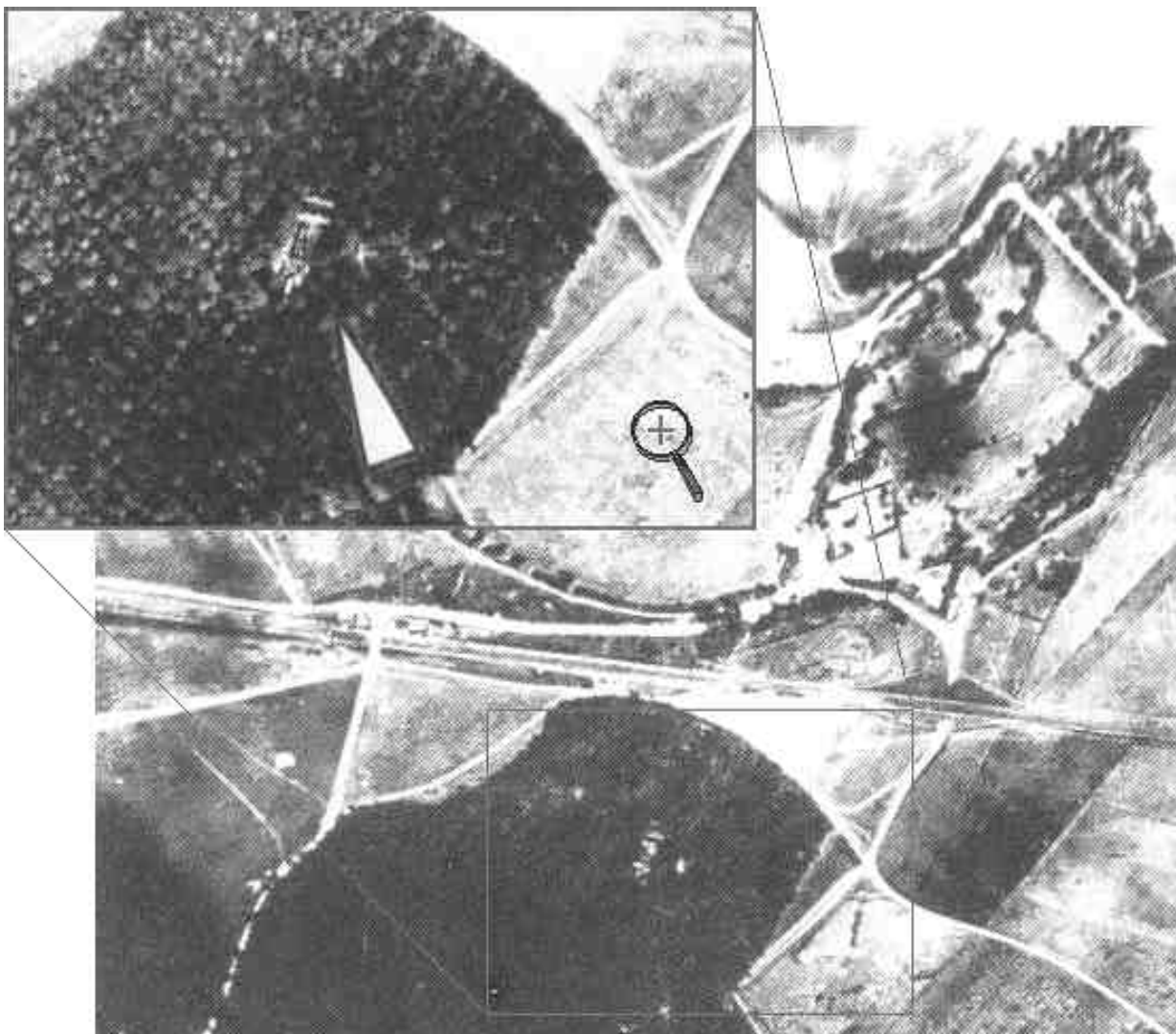
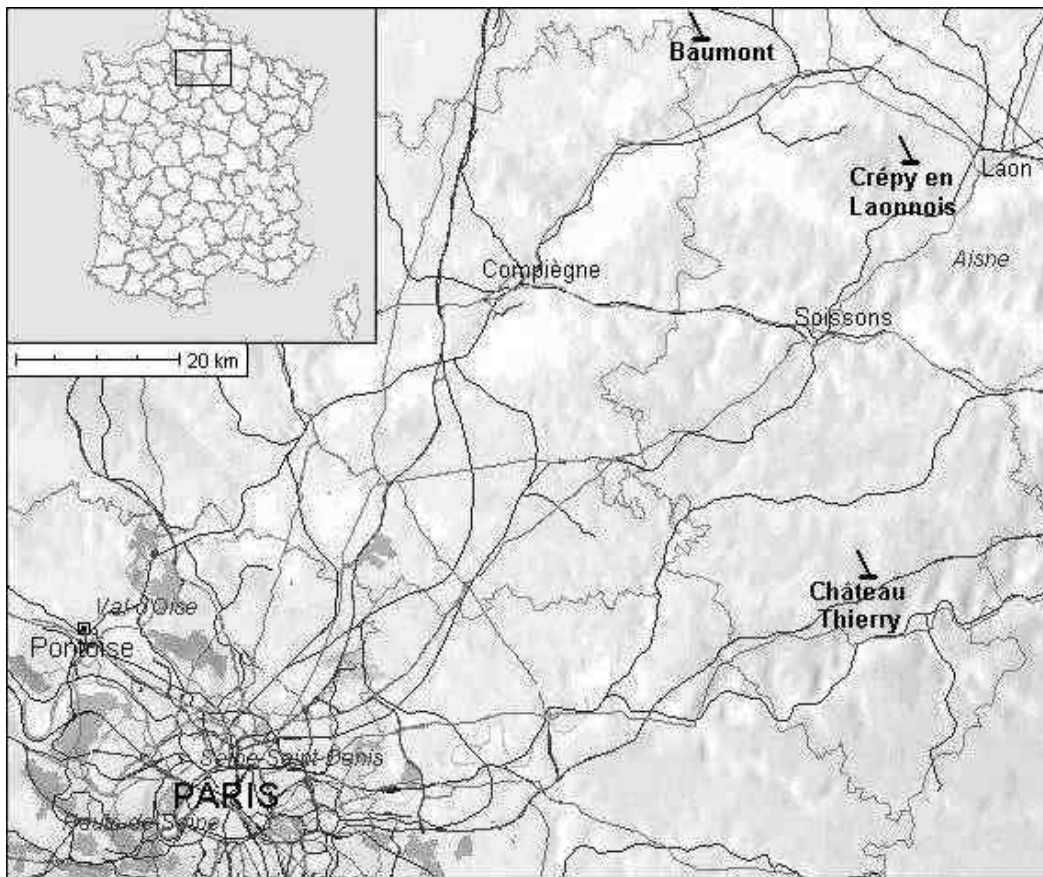
Les Français vont confondre le Wilhelmgeschütz, avec l'obusier de 420, utilisé, dès août 1914, contre les forts de Liège, la Grosse Bertha.

La pièce de 380, SKL/45 MAX, mis en service début 1915, sert de base au Wilhelmgeschütz

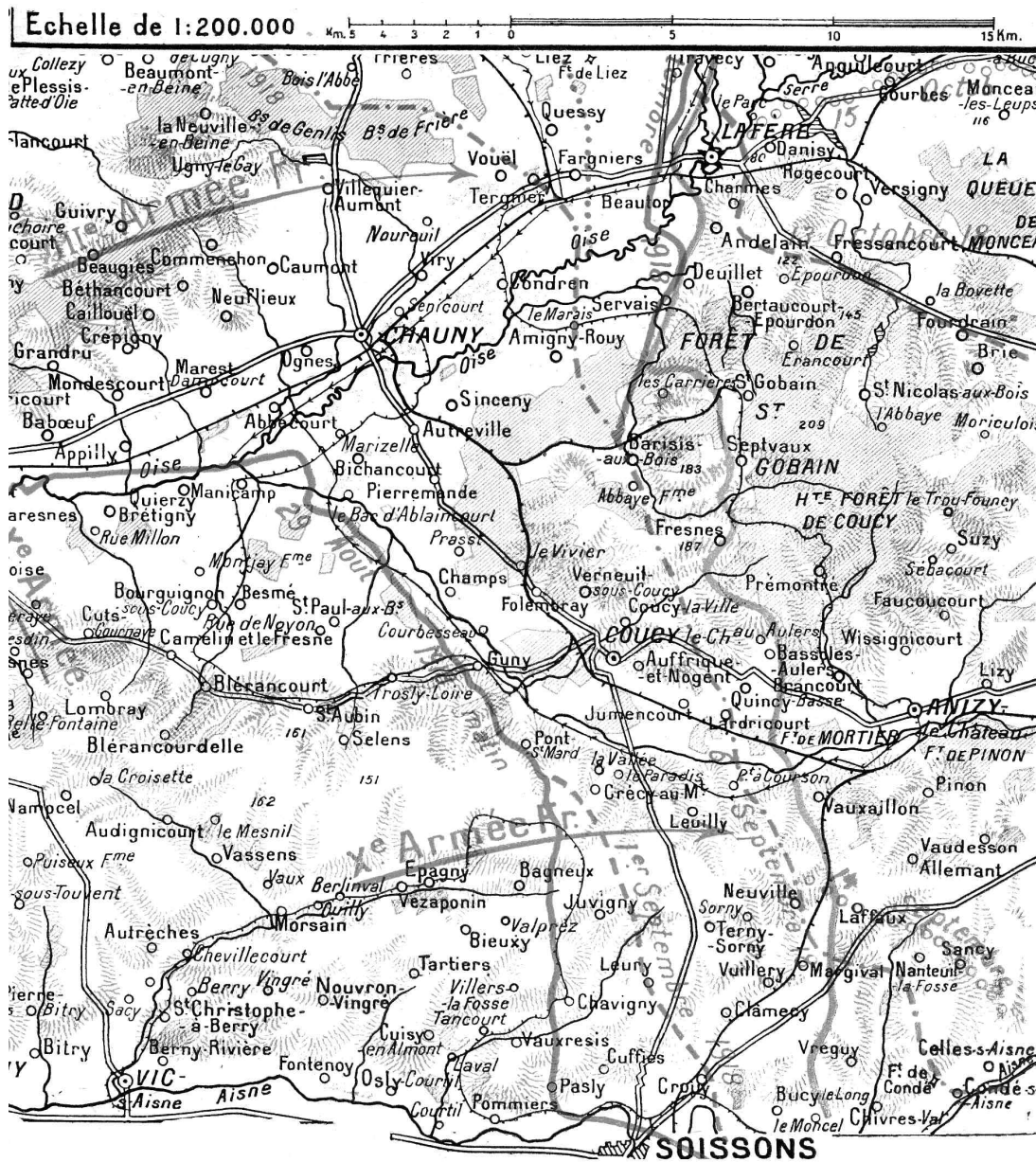


Déjeuner à Crépy-en-Laonnois, salle des Fêtes

Étape de l'Après-midi



Carte d'implantation des pièces en 1918. Il est à noter que l'hypothèse d'une implantation, à Brécy, au nord de Château-Thierry est remise en cause pour une implantation plus probable à Bruyère-sur-Fère.



- La fin du calvaire des Parisiens, le dernier obus tombe sur Paris le 9 août 1918. La 10^e Armée de Mangin progresse vers le Massif de Saint-Gobain.

Au total c'est plus de 400 obus qui furent tirés dont 367 impacts recensés

Tableau récapitulatif des positions des pièces 21/35cm .

Position	désignation allemande	désignation française	Type d'affûts:	angle	premier tirs	tirs
XV	Crépy	Mont de joie, position 2	Bettungsschiessgerüst sur caissons métallique	123°	29 mars 1918	?
XVI	Crépy	Mont de joie, position 3	Bettungsschiessgerüst sur caissons métallique	123°	29 mars 1918	?
XXIII	Crépy	Mont de joie, position 1	Eisenbahn und Bettungsschiessgerüst Betonbettung	360°	29 mars 1918	?
XXV	Beaumont-en-Beine	bois de Corbie	Eisenbahn und Bettungsschiessgerüst Betonbettung	360°	27 mai 1918	157
XXXII	Frère-en-Tardenois	bois de Bruyère	Eisenbahn und Bettungsschiessgerüst Bettung mit Eisenunterba	360°	15 juil 1918	15