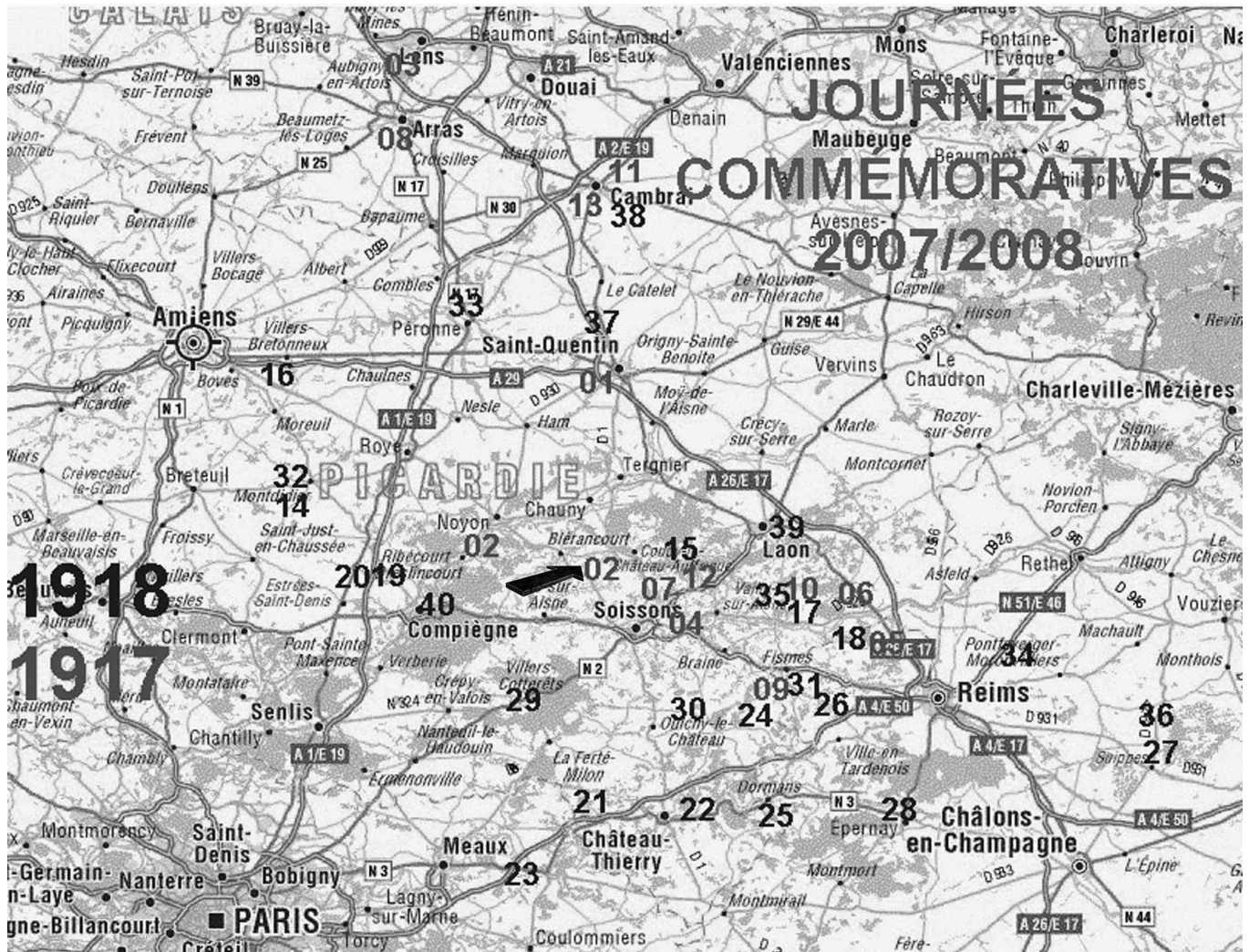


LA FIN DE LA GRANDE GUERRE

90^e Anniversaire des combats de 1917 et 1918

JOURNÉE N° 2, SAMEDI 17 MARS 2007



Rendez-vous : 8 h 30, Coucy-le-Château, place de la Mairie

Départ : 9 h 00 départ de la marche

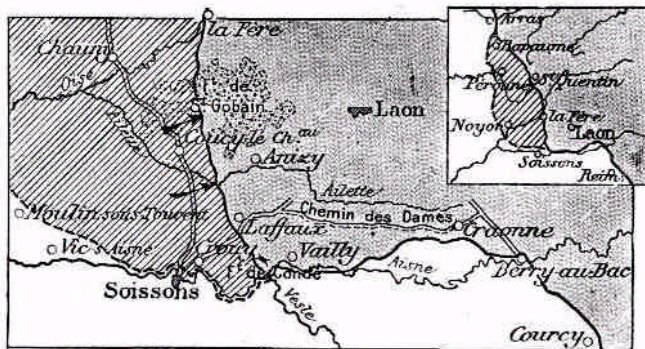
Etape du midi : à Coucy-le-Château, Salle des Fêtes.

Renseignements :

O.T. de Coucy-le-Château : 03 23 52 44 55

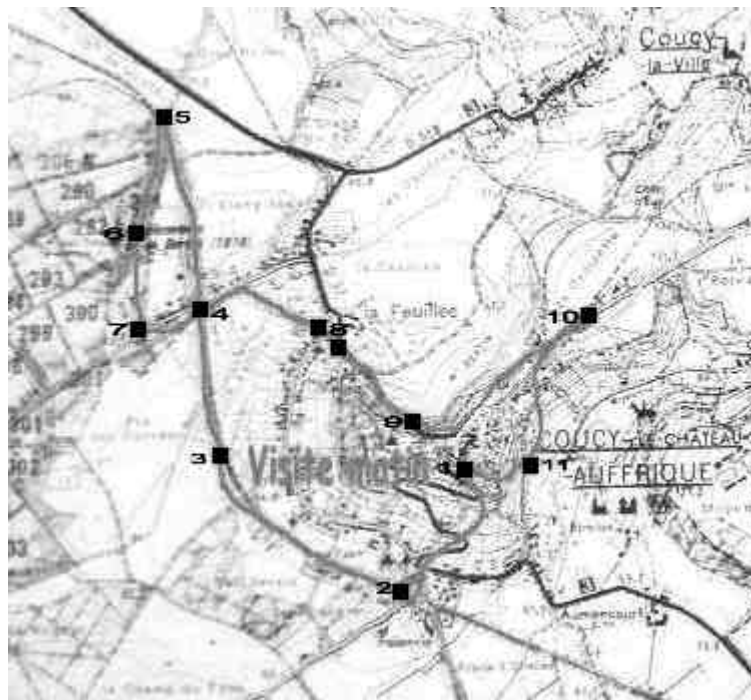
<http://20072008.free.fr>

Étape du matin

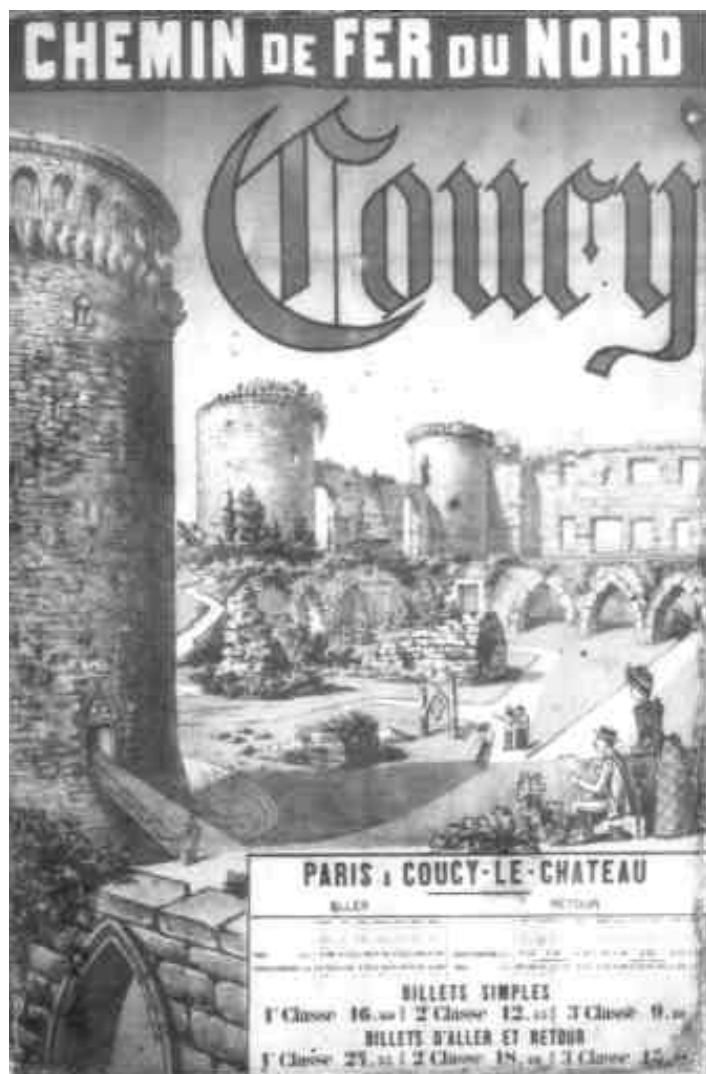


Les hachures représentent le repli Hindenburg.

- 1 – Evocation de la vie durant l'occupation, 2 – Grande ville touristique avant 1914, 3 – Evocation de la destruction du donjon et des tours, 4 – gare du chemin de fer du Nord, 5 – Embranchement pour le Langer Max, 6 – Position du canon 380mm SKL/45, 7 – Maison en bois, 8 – baraque metro, 9 – Porte de Chauny démolie en déc 1914 10 – Kommandantur, 11 – tour Lhermite



9h00 Départ de la marche du matin



Coucy-le-Château est le troisième site touristique de France avant la Grande Guerre desservi par une ligne directe des Chemins de Fer du Nord depuis Paris et par une voie métrique depuis Blérancourt.

En effet, le château du Sire de Coucy a le plus haut donjon médiéval d'Europe et Viollet le Duc y a fait des réparations de sauvegarde avant de restaurer le château de Pierrefonds.

Le 2 août 1914 la France déclare la guerre à l'Empire allemand et de suite après la première bataille de la Marne les troupes allemandes s'installent à Coucy-le-Château. Cette occupation durera de septembre 1914 au 17 mars 1917 (repli Alberich)

Nous allons évoquer quelques détails de la vie de la population durant cette occupation et aussi celle des troupes d'occupation.





18 COUCY-le-CHATEAU — La Place du Marché (Mess des officiers allemands, Juillet 1915)
The Market Place (Mess of the Germans officers, July 1915)



19 COUCY-le-CHATEAU — La Place du Marché (Mess des officiers allemands, Juillet 1915)
The Market Place (Mess of the german officers, July 1915)

Evolution du mess des officiers entre juillet 1915 et juillet 1916



8 COUCY-LE-CHATEAU — Entretien d'un Soldat allemand (18 mai 1916).
Ritual of a german Soldier (18 May 1916). - ND



2 COUCY-le-CHATEAU — Le Porte de Laine — Lazarett — Décoration pour la visite du Cardinal Hartmann, Archevêque de Cologne (11 avril 1916) — Décoration made for the visit of Cardinal Hartmann, archbishop of Cologne (11 April 1916).



1 COUCY-le-CHATEAU — Porte de Laine — Lazarett — Décoration pour la visite du Cardinal Hartmann, archevêque de Cologne (11 avril 1916) — Décoration made for the visit of Cardinal Hartmann, archbishop of Cologne (11 April 1916)



3 COUCY-le-CHATEAU — Sortie de l'Eglise de Cardinal Hartmann (11 avril 1916) — The Cardinal Hartmann going out of Church (11 April 1916). - ND

Visite du cardinal Hartmann le 11 avril 1916

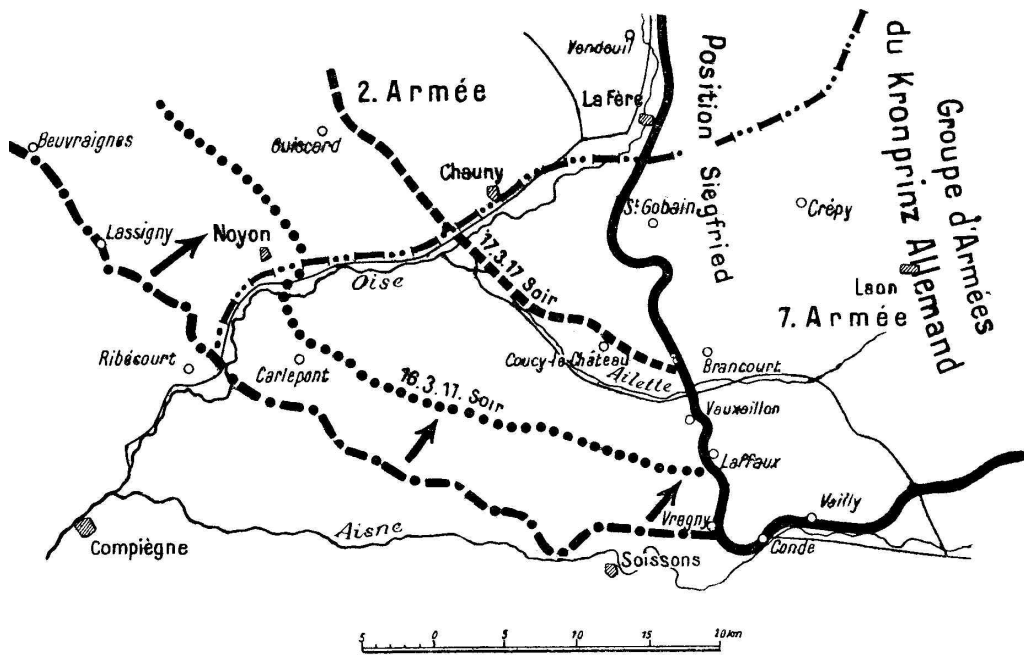


10 COUCY-le-CHATEAU — Visite du Lazarett par des Médecins turcs (19 avril 1916).
Visit of the Lazarett by turkish Doctors (19 April 1916). -ND

Visite du Lazaret par des médecins turcs 19 avril 1916

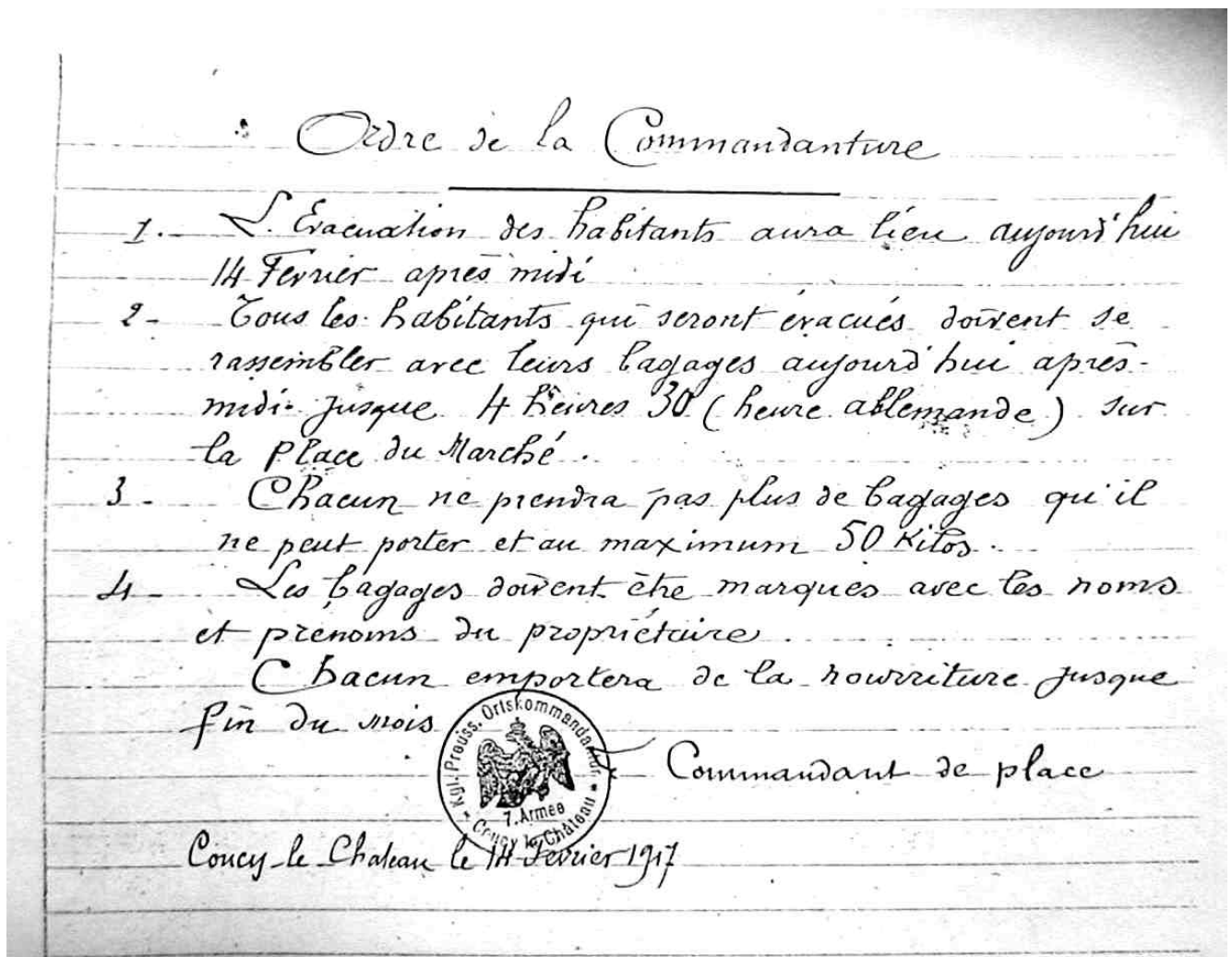
Noyon, Coucy-le-Château - Que découvrent les Français dans les zones évacuées par les Allemands après « le repli Alberich » ?

*Mouvement de repli
sur la position Siegfried*



Deux exemples, une ville évacuée sans grande destruction lors du départ des Allemands : Noyon, attitude à l'égard de la population ? Un exemple douloureux le donjon de Coucy-le-Château qui offre peut-être des vues jusqu'à la ligne Hindenburg. Noyon qui a vu partir les Allemands en mars 1917, va les voir revenir un an plus tard, et là, les destructions seront considérables.

L'évacuation de la population a lieu en deux phases orchestrées par la Kommandantur. La population ne connaît pas la destination de ce déplacement et encore moins sa durée.



9h15 - 10h00 Evocation de l'implantation de l'armée impériale dans Coucy-le-Château.

10h - 11 h00 Sortie de la cité par la porte de Soissons.
Visite des remparts et des tours.
Halte des chemins de fer du Nord



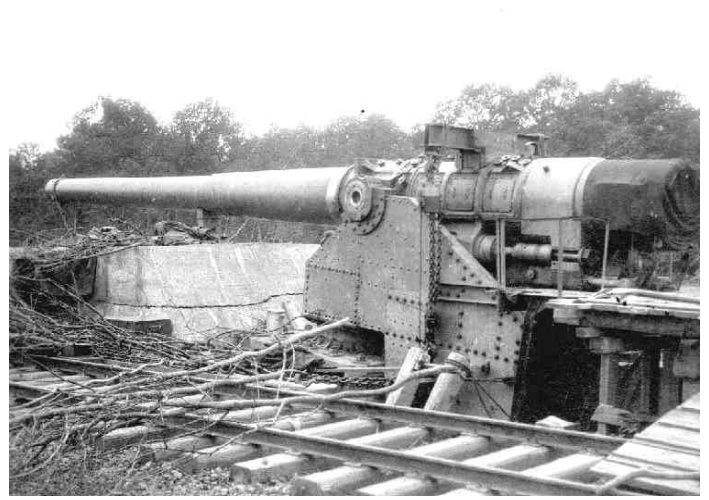
Nous suivons l'ancienne voie ferrée

Evocation de la destruction du donjon et des tours du château.

Evocation des liaisons ferroviaires avant 1914.



Marche vers la position du Langer Max pièce de 380mm



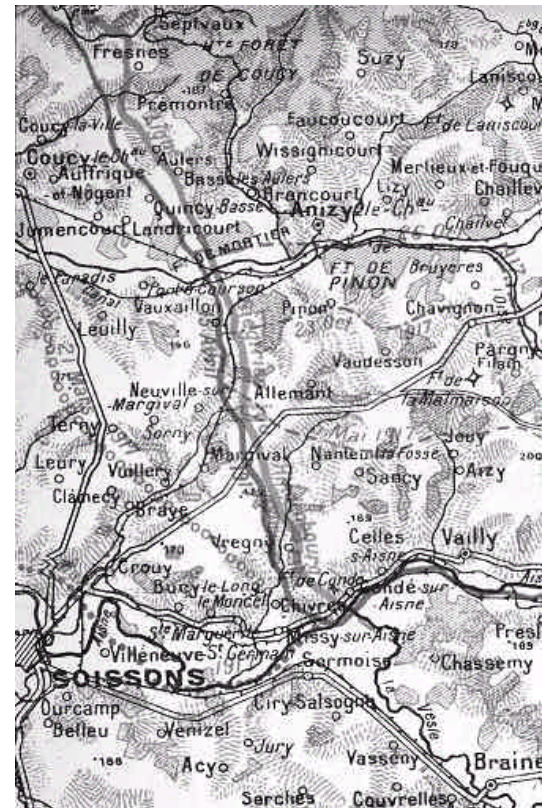
11 h -11 h30 Visite de la position bétonnée « Bettung gerüst » du canon de 38 cm MAX SKL/45

Exposé sur la construction des positions, des voies ferrées, du camouflage et vie des canons Chronologie du repérage des pièces par systèmes de repérage aérien et sonore. Chronologie des renseignements recueillis sur habitants, prisonniers et déserteurs. Evocation de la visite du Kaiser. Canons de marine servis par des Sonderkommandos de marins portant des uniformes d'artilleurs de l'armée de terre



11h30-12h00 Visite d'une maison en bois pour évoquer la reconstruction

Visite des maisons « métro » où les gens vécurent à leur retour vu que toute la ville avait été détruite avant le départ des troupes impériales en mars 1917
Rue des Gondoles aujourd'hui rue du Mont du Charme
Evocation de la « zone rouge » non reconstruite de 1918 à 1924



Entrée dans la cité par la porte de Chauny détruite par les armées impériales en décembre 1914





12h15-12h30

Visite de la seule maison non détruite car ayant abrité le Kaiser quelques jours mais aussi elle n'était pas sise à Coucy-le-Château mais à Auffrique.

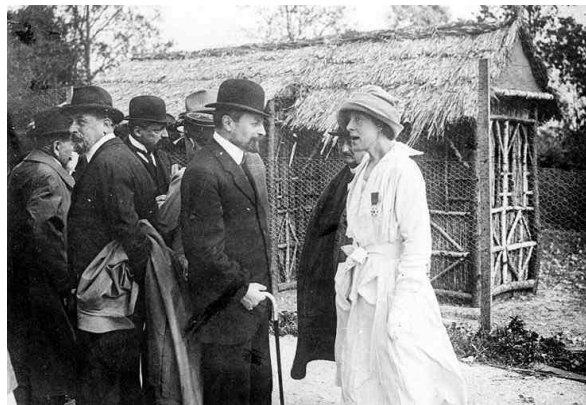
Retour par la porte de Laon et le pied des murailles jusqu'à la tour Lhermite d'où nous devinons à l'horizon la ligne de crête où se situe la ligne Siegfried que nous visiterons l'après-midi.

12 h30 -12h45 Retour à la salle municipale

13h - 13h15 Dépôt de gerbe au monument aux morts.

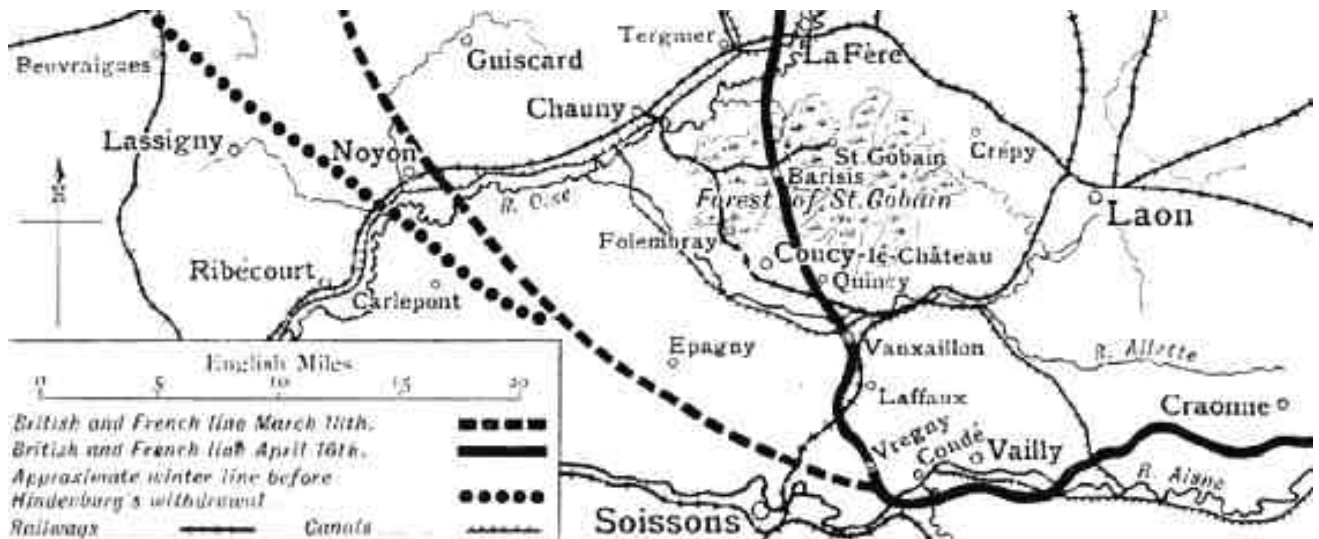
Paroles de bienvenue de M. le Maire.

Repas avec exposition cartes photos sur Coucy-le-Château avant, pendant et tout de suite après la Grande Guerre



Ann MORGAN

Étape de l'Après-midi



14h30 - 15h Les marcheurs reprennent leur voiture pour se rendre au lieu dit Hocquemont dans la forêt de Brancourt-en-Laonnois.



Visite de la tranchée de crête de la ligne Siegfried au lieu dit Hocquemont

- blockhaus d'observation
- blockhaus de mitrailleuses
- blockhaus d'artillerie avec poste de tir

15h - 16h30 Exposé et visite de la ligne Siegfried, tranchées, boyaux et blockhaus

